

KONSEKVENSBEDÖMNING AV PÅVERKAN PÅ KULTURMILJÖVÄRDEN ENGELBREKTSGATAN MELLAN SÖDRA VÄGEN OCH SKÅNEGATAN

Underlag till ny detaljplan. Stadsbyggnadskontoret, Göteborgs stad
Utförd oktober 2020



KONSEKVENSBEDÖMNING AV PÅVERKAN PÅ KULTURMILJÖVÄRDEN ENGELBREKTSGATAN MELLAN SÖDRA VÄGEN OCH SKÅNEGATAN UNDERLAG TILL NY DETALJPLAN

Beställare: Stadsbyggnadskontoret, Göteborgs stad

Konsult: WSP Göteborg

Uppdragsansvarig: Amanda Görander Frost (bebyggelseantikvarie)

Bakgrundskartor: © Lantmäteriet Geodatasamverkan / Göteborgs stad

Bilder på framsida: Sektion från illustrationsplan, ALStudio 2020, samt vybild över Engelbrektsgatan, SBK 2020.

Foto: WSP, om inget annat anges.

WSPs uppdagsnr: 10302898

Sluteverans: 2020-11-13

INNEHÅLL

KONCEPT	1	ANALYS - NEGATIVA KONSEKVENSER	10	SAMLAD KONSEKVENSBEDÖMNING	12
INLEDNING	4	Äldre stråk och entréer	10	Sammanvägt resultat	12
Bakgrund	4	1800-talets bevarade planmönster och gatunät	10	FÖRSLAG PÅ ÅTGÄRDER	13
Uppdrag och innehåll	4	Historiska Målpunkter, fonder, landmärken & visuella samband	10	KÄLLOR & LITTERATUR	15
Befintliga skydd	4	Hedens öppna stadsrum	10		
Planområdet	5	Historisk Grönska (äldre alléer och parker)	10		
Metod	6	Stenstadens stadsfront	10		
UTGÅNGSPUNKT FÖR BEDÖMNING	8	Matris - bedömning av negativa konsekvenser	11		
Historik	8				
Stadsrummets egenskaper	8				

INLEDNING

BAKGRUND

Genom att bygga en ny spårvägslink utmed Engelbrektskatan – Engelbrektslänken – mellan Södra Vägen och Skånegatan, stärks det befintliga spårvägsnätet och blir mer robust och flexibelt. Detta behövs för både tillfälliga stop och vid planerade trafikomläggningar vid exempelvis stora byggprojekt i centrala staden som renovering av kanalmurarna.

För att bygga Engelbrektslänken ska en ny detaljplan tas fram, enligt beslut i byggnadsnämnden den 24 september 2019. Förslaget bygger på en ny spårvagnssträcka, ny cykelbana samt upprustning av gaturummet. Syftet med detaljplanen är att:

- Göra det möjligt att bygga spårväg i den här delen av Engelbrektskatan
- Förbättra framkomligheten för cyklister med en ny cykelväg
- Se till att stadsbyggnadskvaliteter och kulturmiljövärden bevaras

Planen har under sommaren och hösten 2020 arbetats fram, bland annat utifrån en kulturmiljöutredning som pekar ut värdebärande egenskaper inom kulturmiljön som gatusträckningen ingår i.

Det berörda området ingår i Göteborgs stads bevarandeprogram (1999). Därtill ingår en angränsande fastighet i bevarandeprogrammet Moderna Göteborg. Engelbrektskatan med omgivning är dessutom del av ett område som är av riksintresse för kulturmiljövärden.

Det nya detaljplaneförslaget ska ut på samråd under vintern 2020/2021.

UPPDRAG OCH INNEHÅLL

Som en del av uppdraget att ta fram en kulturmiljöutredning för Engelbrektskatan, ingår även att konsekvensbedöma samrådsförslaget av planen.

Utgångspunkt tas i den redan genomförda utredningen och påverkan på kulturmiljövärden bedöms sedan genom en matris. Sist föreslås åtgärder för att hur planen kan förbättras avseende hänsyn och skydd av kulturvärden inom och i anslutning till planområdet.

Uppdraget har utförts av bebyggelseantikvarie Amanda Görander Frost och landskapsarkitekt Kristine Gillespie från WSP Sverige AB, på uppdrag av Göteborgs stads stadsbyggnadskontor (SBK). Uppdraget har utförts under oktober 2020, i nära samarbete med projektledare Sandra Trzil och bygg- och planantikvarie Sören Holmström, SBK.

Underlag för bedömningen har varit ett koncept av plankarta (daterade 2020-10-30) och ett koncept av planbeskrivning (daterade 2020-11-02), framtagna av SBK samt skissillustrationer (daterade 2020-10-28) framtagna av AL Studio.

BEFINTLIGA SKYDD

Kommunala utpekanden

Området runt Heden är beskrivet i Göteborgs stads bevarandeprogram *Kulturbistoriskt värdefull bebyggelse - Del 1*. I programmet pekas följande aktuella områden ut som särskilt värdefulla: Kvarteren söder om Engelbrektskatan (5:C, *Engelbrektskatan - Korsvägen*) och själva Exercisheden (5:B *Exercisheden och Alléstråket mm*).

Det närbelägna kv. Opalen är därtill utpekade som särskilt värdefullt i Göteborgs stads bevarandeprogram *Moderna Göteborg*.

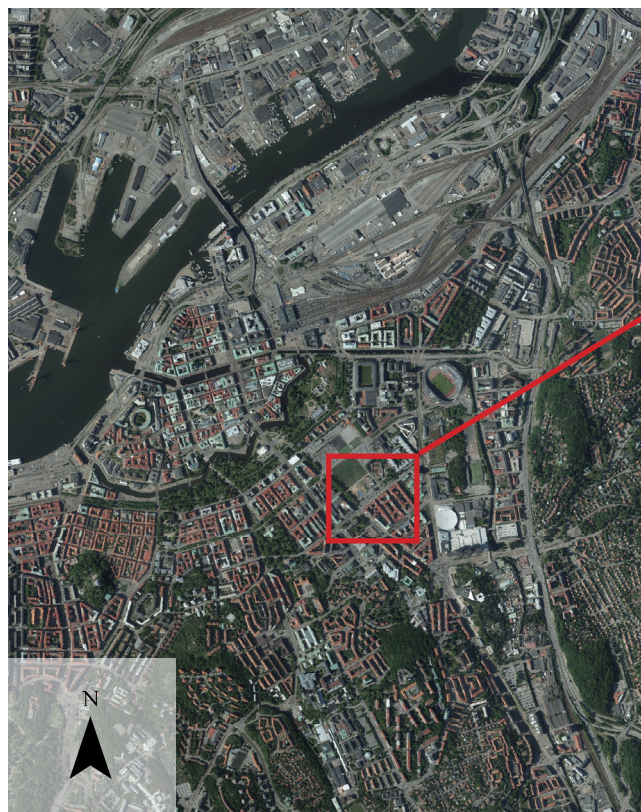
Riksintresse för kulturmiljövärden

Området ingår till stora delar i ett område som är av riksintresse för kulturmiljövärden, *Vasastaden med omnejd*.

En uttolkning av riksintressegrunden inom Göteborgs innerstad gjordes av Göteborgs stads stadsbyggnadskontor 2019-2020. I den har bland annat Hedens öppna fält och Gamla allén pekats ut, tillsammans med stenstadens stadsfront längs Engelbrektskatan. Dessutom har själva planmönstret och vissa gaturum, stråk, entréer och sikt-fält pekats ut som viktigt uttryck och komponenter för riksintresset.

PLANOMRÅDET

Konsekvensbedömningen omfattar hela planområdet, visad på plankartan till höger.



Ovan, ortofoto över utredningsområdets placering i Göteborg.
Till höger, planområdet på ett koncept av plankartan, framtagen av SBK och daterad 2020-10-30.
Ortofoton: Lantmäteriet / Göteborgs stadsbyggnadskontor 2019.

METOD

Konsekvensbedömningen är gjord utifrån en bedömning av påverkan på de uppställda värdebärande egenskaper som pekats ut i kulturmiljöutredningen.

Planförslaget har delats upp i olika åtgärder. Därefter har en bedömning gjorts av respektive åtgärds negativa konsekvenser på utpekade egenskaper. Detta tydliggörs genom en matris i följande fem nivåer;

Ingen negativ konsekvens
Marginell negativ konsekvens
Måttlig negativ konsekvens
Stor negativ konsekvens
RISK FÖR NEGATIV KONSEKvens

Den sistnämnda posten ”Risk för negativ konsekvens” finns med i de fall planförslaget bedöms vara så pass oreglerande att känsliga egenskaper riskerar att påverkas på ett sätt som är negativt för kulturmiljövärden inom området. Bedömning av slutgiltig påverkan bedöms i dessa fall vara svår att förutse, men här vill vi alltså ändå peka på att det förefaller finnas stor risk för negativ konsekvens på kulturmiljövärden, i och med det nya planförslaget.

TIDIGARE UTREDNINGAR & ANVÄNDA UNDERLAG

Följande kunskapsunderlag i form av textrapport har varit utgångspunkt för bedömningen:

Kulturmiljöutredning: Engelbrektsgatan mellan Södra vägen och Skånegatan med omgivning upprättad av Amanda Görander Frost och Kristine Gillespie, WSP Sverige AB, på uppdrag av Göteborgs stads stadsbyggnadskontor. Daterad 2020-09-23.



Engelbrektsgatan sträckningen mellan Södra Vägen och Skänegatan sett snett från ovan.

Området som konsekvensbedömts är inringat i blå streckad linje.

Källa: Göteborgs stads stadsbyggnadskontor 2020.

UTGÅNGSPUNKT FÖR BEDÖMNING

HISTORIK

Vid grundandet av det som skulle komma bli den befästa staden Göteborg 1621 låg utredningsområdet på slättlandet utanför stadsmuren och vallgraven. Området bestod då av öppen odlingsbygd brukad av större gårdsenheter som arrenderade stadsägd jord - landerierna. Från söder löpte den gamla landsvägen in i staden (nuvarande Södra Vägen) som på 1780-talet pryddes med en allé. Längs det som idag utgör Engelbrektsgatan och utredningsområdet växte ytterligare landerier fram med Stora och Lilla Hedås och Lorensberg. Intill allén, strax utanför Kungsporten, kom en hed tidvis att användas som militärt övningsfält. År 1812 gavs området därmed namnet Exercisheden. Under 1800-talets andra hälft anordnades här även idrottstävlingar, här hölls bland annat välbesökta lantbruksmöten och utställningar.

Under 1800-talet växte staden och genom 1866 års stadsplan lades planen för stadskärnans utvidgning utanför vallgraven. Exercisheden fick behålla sitt öppna stadsrum. Vissa av de tidigare lantliga förbindelsevägarna mellan staden och gårdarna omvandlades så sakteligen till raka, boulevardliknande och alléprydda gator, såsom Sten Sturegatan och Södra Vägen. Här drogs även Engelbrektsgatan fram som en enklare, smalare gata längs Exercishedens

kortsida. Kvarteren runtom planerades för stads- och villabebyggelse. Under 1890-talet påbörjades realiseringen av planen söder och öster om Heden och längs den södra kortsidan byggdes en sstadsfront med bostadshus i fem våningar med dekorativa fasader i förbländartegel. Framför byggnaderna fanns en bred yta för fotgängare, sedan själva gatan och därefter Exercishedens öppna fält.

På 1910-talet påbörjades förberedelserna för stadens 300-årsjubileum. På Exercishedens södra del planerades en park. Fram tills sekelskiftet hade det endast funnits träd längs norra och västra sidorna av Heden men vid denna tid planerades även trädrader längs dess östra och södra sidor, för att markera Hedens avslut.

Fram till 1930-talet fortsatte kvarteren söder om Heden och ner mot Korsvägen att bebyggas. Området öster om Heden runt Skånegatan och bort mot Mölndalsån hade emellertid fortsatt lantlig karaktär långt in på 1900-talet, men kom efter 1950 att bebyggas med såväl sport- och evenemangsanläggningar, skolor, sjömanskyrka, polishus och rättscentrum.

I parken på södra Heden byggdes Hotell Heden på 1940-talet - ett provisoriskt kombinerat hotell och

studentboende på 1940-talet. Hotellet blev slutligen permanent och byggdes ut i flera omgångar.

På 1960-talet breddades Engelbrektsgatan till förmån för biltrafiken. Delar av Heden kom även att upplåtas för parkeringsytor och korvkiosken byggdes på Heden - denna finns kvar än idag finns vid korsningen Engelbrektsgatan - Södra Vägen.

Under 1980-talet byggdes flera nya bostadskomplex längs den utredda sträckningen av Engelbrektsgatan, både på gamla och nya rivningstomter. Den enhetliga stadsfronten söder om Heden bröts vid denna tid, då fyra 1890-talshus ersattes av nya.

I närtid har närområdet runt Skånegatan även kompletterats med flera höga kontorshus och en ny spårvagnslinje som drogs längs Skånegatan på början av 2000-talet. Vid samma tid tillkom även biografen som ligger insprängd i Burgårdsparken. På Engelbrektsgatan har man nyligen förnygrat trädraden mot Heden med unga lindar och även anlagt en sport- och lekpark med trädplanteringar på södra delen av fältet. En tillfällig förskola i baracker har även placerats intill Hotell Heden.

STADSRUMMETS EGENSKAPER

På nästkommande sida sammanfattas resultatet av de analyser som gjordes inom kulturmiljöutredningen. Den sammanfattar stadsrummets värdebärande egenskaper ur kulturmiljösynpunkt genom att peka ut de byggstenar/karaktärsdrag som sammantaget bidrar till den kulturhistoriskt värdefulla miljön som är bevarandevärd och intressant ur såväl lokalt/regionalt som nationellt perspektiv.

KÄNSLIGA EGENSKAPER

Alléer/trädkanter Bidrar med monumentalitet till Södra Vägen. Ramar in Hedens stadsrum och avgränsar. Skapar rum i rummet. Uppvuxna träd stärker upplevelsen av *Det historiska stadsrummet*.

Visuella samband mellan stadsfronter, Heden, närbelägna stråk, fd landområden och symbolbyggnader/landmärken, såsom Exercishuset.

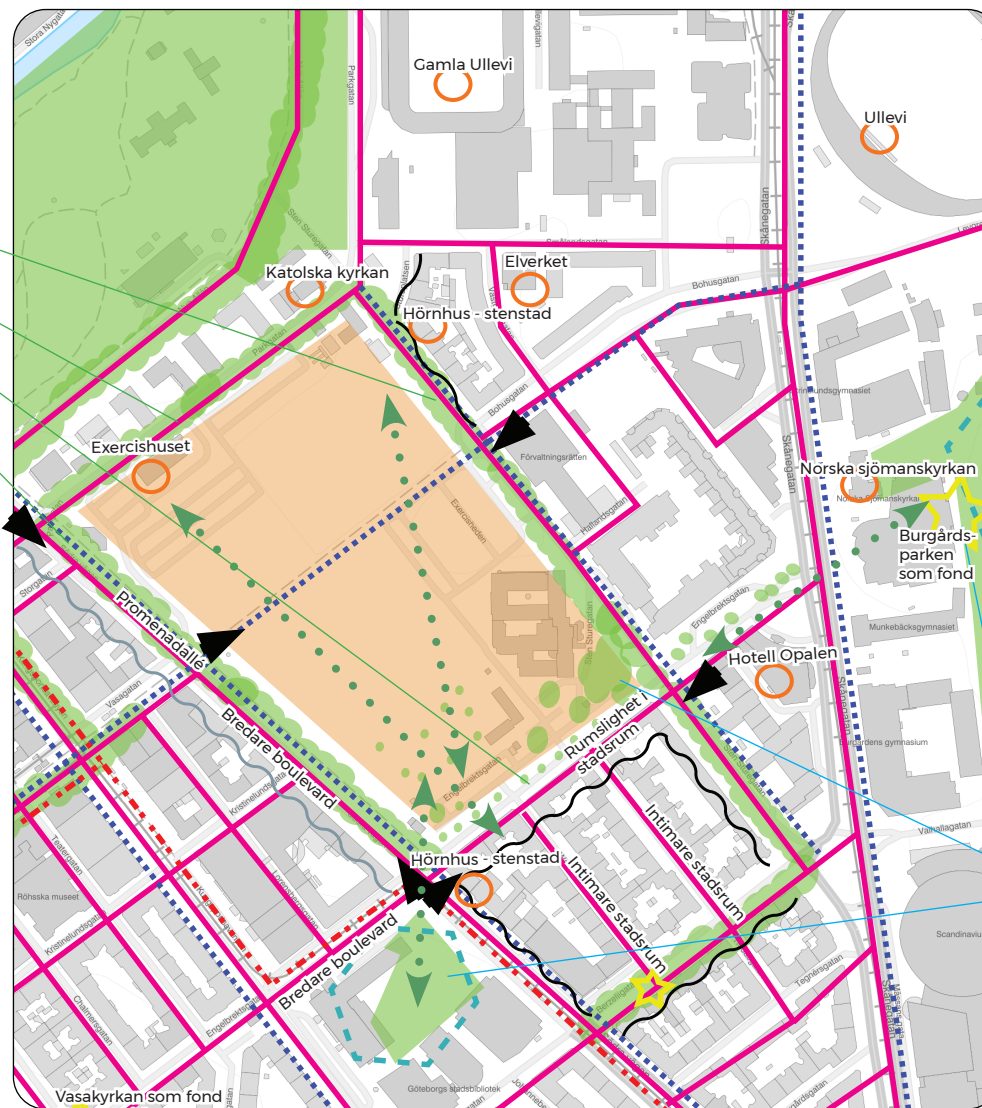
Planmönstret markerar 1866 års stadspänemönster i rutnät med rätvinkliga kvarter, något som fortsattes att förverkligas långt in på 1900-talet. Här utgör växelverkan mellan smalare och bredare stadsrum, stenstadens förträddgårdar samt grönska med alléer och parker viktiga beståndsdelar.

Stadsfronterna är viktiga element i miljön, som genom sin arkitektur bidrar med estetik och monumentalitet, avgränsar stadsrummet och inte minst stärker upplevelsen av *Det historiska stadsrummet* tillsammans med te utvuxna lövträd.

Symbolbyggnader och fonder har liknande egenskaper som stadsfronterna. Därtill utgör de punkter att orientera sig efter i stadsrummet och utgör referens- och målpunkter.

Egenskaper att värna

-  Spårvägen i stenstaden
-  Betydelsefulla stråk
-  Planmönster och gatunät
-  Målpunkter / fonder
-  Bevarad fd landområde
-  Öppet stadsrum
-  Grönska (alléer och parker)
-  Viktiga entréer
-  Stadsfront - stenstad
-  Stadsfront - stenstad (försvagad)
-  Visuella samband
-  Symbolbyggnad/landmärke



Spårvägen i stenstaden markeras här av spårdragningen mot Korsvägen via Kungssportsavenyn, Engelbrekts-gatan och Södra Vägen. Spåret har haft samma dragning sedan spårvägen introducerades i staden på 1870-talet. Spåret är fortfarande väl inpassat i gatan, likt vid tiden för spårets anläggande. Även ledningsstolparna finns kvar idag, men fungerar som stöd för belysningstråd.

Entréerna markerar övergången mellan två olika stadsrumskarakärer och som introduktion för det nya rummet. Hur entréerna uppfattas är därför av stor betydelse för respektive stadsrum.

Stråken leder bl a långsamt färdandes personer (fotgängare och cyklister) genom stadsrummet och har liknande betydelse som entréerna. Här upplevs stadsrummet genom vyer och blickfång. Stråken har historisk betydelse med lång kontinuitet som transportsträcka.

Historiska parkmiljöer som berättar om det sena 1800-talets stadspänemålsideal. Utgör dessutom fysiskt spår efter bl a landeriepo-ken och Jubileumsutställningen. Äldre och uppvuxna träd verkar för att stärka upplevelsen av *Det historiska stadsrummet* tillsammans med alléerna. Gröna oaser med stor del rumslighet som är starkt karaktärsbildande i stadsrummet och utgör ytor där personer stannar upp i miljön.

Karta som åskådliggör de uttryck som är värdebärande i stadsrummet.

ANALYS - NEGATIVA KONSEKVENSER

ÄLDRE STRÅK OCH ENTRÉER

Planförslaget innebär en breddning av trafiklösningen, som utökas med körfält för spårvagn, samt att två äldre träd (ett parkträd och ett alléträd) närmast gatan vid Hotell Heden tas ner. Detta bedöms komma att ge Engelbrektsgatan en mer storskalig och öppen karaktär, särskilt sedd från korsningen Sten Sturegatan – Engelbrektsgatan men även entréen från Södra vägen. Effekten av detta förväntas innebära en måttlig negativ konsekvens på värdefulla entréer in i det kulturhistoriskt värdefulla stadsrummet längs Hedens södra kortsida.

1800-TALETS BEVARADE PLANMÖNSTER OCH GATUNÄT

Planförslaget förväntas innebära en stor negativ konsekvens på bevarade äldre planmönster, då breddningen av gatan samt det faktum att spårvägar dras längs gatan bedöms förändra den karaktär av mindre, smalare gata som Engelbrektsgatan haft sedan den drogs fram. Engelbrektsgatan var troligtvis ursprungligen tänkt att kontrastera mot Södra vägens och Sten Sturegatans mer boulevardliknande karaktär. Detta karaktärsdrag undermineras genom den planerade breddningen och den ökade trafikeringen av Engelbrektsgatan.

Spårvägen drogs då företrädesvis fram på huvudgator, ett drag som till stor del behållits i staden även i modern tid.

Av samma anledning bedöms nedtagningen av de två äldre träden vid Hotell Heden innebära en stor negativ påverkan på det bevarade planmönstret. Parken och träden är en viktig beståndsdel för upplevelsen av den intima och smalare Engelbrektsgatan i kontrast till Sten Sturegatans boulevard. Det äldre alléträdet är den sista resten efter den äldre trädrad av lindar som planterades här på 1910-talet. Parker och alléer är även betydelsefull komponent i 1860-talets stadsplanemönster.

Flytten av Engelbrektsgatans allé norrut förväntas innebära en måttligt negativ konsekvens eftersom det bidrar till karaktären av breddad gata ytterligare. Dragningen av den nya GC-banan förväntas förstärka den karaktären något. Den nya GC-banan bedöms dock endast innebära en marginell negativ konsekvens eftersom den inte förväntas upplevas som en så tydlig del av trafiklösningen då allén löper mellan körbanan för bil och den för cykel/gångtrafikanter.

Att markbeläggning inte regleras på ett tydligt sätt i planen kan innebära en risk för stora negativa

konsekvenser för kulturmiljövården. Om exempelvis markytan mellan spåren görs med gräs eller grus/stenmjöl skulle det innebära ytterligare förändrad karaktär till gatusträckningen, vilket skulle minska avläsbarheten av 1800-talets planmönster och utformningsmässigt innebära ett splittrat och plåtrigt uttryck för gatusträckningen.

HISTORISKA MÅLPUNKTER, FONDER, LANDMÄRKEN & VISUELLA SAMBAND

Ingen negativ konsekvens förväntas på denna kulturmiljöaspekt genom planförslaget.

HEDENS ÖPPNA STADSRUM

Ingen negativ konsekvens förväntas på denna kulturmiljöaspekt genom planförslaget.

HISTORISK GRÖNSKA (ÄLDRE ALLÉER OCH PARKER)

Breddningen av trafiklösningen bedöms innebära en stor negativ konsekvens för kulturmiljökomponenten grönska, då de två äldre träden närmast gatan kommer behöva fällas. Antalet äldre träd längs Engelbrektsgatan är begränsade. Parkträdet ingår i ett mindre bestånd av bevarade äldre träd som finns kvar i den park som anlades längs med

hela Hedens kortsida under 1910-talet. Alléträdet är det sista bevarade trädet från den trädrad som sträckte sig längs hela gatan. Övriga äldre träd togs ner och byttes mot yngre på 2010-talet. Därför innebär ett nedtagande av även enstaka träd en stor negativ konsekvens i sammanhanget.

STENSTADENS STADSFRONT

Ingen uppenbar negativ konsekvens förväntas på denna kulturmiljöaspekt genom planförslaget. Dock finns risk för negativ konsekvens på stenstadens stadsfront i och med den nya spårvagnssträckningen. Det beror på att det kan komma att krävas bullerreducerande åtgärder på fasader, fönster och dörrar som kan negativt påverka byggnadernas och bebyggelsemiljöns kulturmiljövården. Även infästningar i fasad för ledningar med mera kan komma att innebära negativa konsekvenser, beroende på hur de görs.

MATRIS - BEDÖMNING AV NEGATIVA KONSEKVENSER

	Äldre stråk och entréer	1800-talets bevarade planmönster och gatunät	Historiska målpunkter, fonder, landmärken & visuella samband	Hedens öppna stadsrum	Historisk grönska (äldre alléer och parker)	Stenstadens stadsfront
Breddning av trafiklösning (2+2 körfält för bil och spårvagn)	Måttlig	Stor	Ingen	Ingen	Stor	Ingen
Spårväg på Engelbrektskatan	Ingen	Stor	Ingen	Ingen	Ingen	RISK FÖR NEGATIV KONSEKvens
GC-väg norr om gatan	Ingen	Marginell	Ingen	Ingen	Ingen	Ingen
Nedtagning av 2 äldre träd vid Hotell Heden	Måttlig	Stor	Ingen	Ingen	Stor	Ingen
Flytt av Engelbrektskans allé norrut	Ingen	Måttlig	Ingen	Ingen	Ingen	Ingen
Breddning av trottoar till i huvudsak 6,5 m på E-gatans S sida (sträckningen St St – Sö Vä)	Ingen	Ingen	Ingen	Ingen	Ingen	Ingen
Ej breddning av trottoar S sidan mellan Sten Stureg och Skåneg.	Ingen	Ingen	Ingen	Ingen	Ingen	Ingen
Ej reglering av markbeläggning	Ingen	RISK FÖR NEGATIV KONSEKvens	Ingen	Ingen	Ingen	Ingen

Matris för utvärdering av det nya planförslaget eventuella negativa konsekvenser på kulturmiljövärden.

SAMLAD KONSEKVENSBEDÖMNING

SAMMANVÄGT RESULTAT

Negativa konsekvenser för kulturmiljövården

Det nya planförslaget bedöms medföra måttliga till stora negativa konsekvenser på tre betydelsefulla kulturmiljökomponenter inom planområdet. Dessa utgörs av *1800-talets bevarade planmönster och gatunät*, *Historisk grönska (alléer och parker)* samt *Äldre stråk och entréer*. Det bedöms också kunna innebära risk för negativ påverkan på *Stenstadens stadsfront*.

Orsaken till påverkan beror främst på den bredade trafiklösningen med spårväg på gatan och de åtgärder som kommer behöva göras till följd av det, såsom nedtagning av äldre träd. Sådana åtgärder bedöms till viss del minska kulturmiljöns läsbarhet samt negativt påverka stadsbildsmässiga kvaliteter som idag finns i stadsrummet.

Bedömningen om eventuell negativ påverkan på stenstadens stadsfront är kopplad till åtgärder som kan komma att krävas för att exempelvis reducera störande buller från bostäder intill gatan. Sådana åtgärder kan, om de endast görs enligt standard, medföra förvanskning och ovarsamhet mot byggnader med höga kulturvärden. I bedömningen förutsetts det dock att detta kommer att regleras i ett bygglövsskede så som framgår i planbeskrivningen. Därför bedöms denna risk som marginell.

Behöver åtgärder göras som förändrar värdefull karaktär på särskilt värdefulla byggnader aktiveras nämligen förvanskningförbudet och varsamhetskravet och en certifierad sakkunnig avseende kulturvärden behöver kopplas in för att bevaka att åtgärden inte medför att kulturvärden minskar.

Positiva konsekvenser för kulturmiljövården

I samband med detaljplanarbetet har ett gestaltungsprogram tagits fram, där syftet har varit att stärka planområdets kulturmiljövården och stadsbildsmässiga kvaliteter. Åtgärder för detta har bland annat varit att i planen reglera att allé ska finnas längs gatan. Genom planbeskrivningen och gestaltungsprogrammet beskrivs sedan att allén återigen ska bestå av en tät och uppvuxen trädrad mot Heden. Den nya detaljplanen reglerar även ett återskapande av den breda trottoaren framför stadsfronten. Detta bedöms vara åtgärder som stärker områdets kulturmiljövården.

Att dessutom gestaltungsprogrammet knyter samman gatusträckningen genom markbeläggning och möblering, samt skapa förutsättningar för stadsliv på ett varsamt sätt med utgångspunkt i den historiska karaktären bedöms också vara en stärkande åtgärd ur kulturmiljösynpunkt. Särskilt som vissa av stadsrummets tidigare kvaliteter bitvis utarmats

i och med förändringar och åtgärder som gjorts i närtid.

Den nya gestaltningen innebär därmed möjlighet till att ta ett helhetsgrepp om stadsrummet, vilket bedöms vara positivt för kulturmiljövården på platsen. Att ett av de uttalade syftena med detaljplanen är att värna om kulturhistoriska och stadsbildsmässiga kvaliteter, samt att området numer är noga utrett avseende kulturmiljövården, bedöms också ge goda möjligheter för framtida exploaterare att bevara och utveckla stadsrummets kulturmiljövården. Detta förväntas också innebära en positiv konsekvens, ur antikvariskt perspektiv.

Risk för påtaglig skada

Riksintressegrundande kulturmiljökomponenter som bedöms påverkas eller riskeras påverkas negativt är *1800-talets bevarade planmönster och gatunät* samt *Stenstadens stadsfront*.

Åtgärder som den nya planen medger bedöms dock inte vara av sådant omfång eller art att de oåterkalleligt uttraderar kulturmiljövården, eller är av sådan omfattning att det bedöms påverka riksintresset som helhet.

Därför görs bedömningen att planförslaget inte innebär risk för påtaglig skada på riksintresset för kulturmiljövården.

Göteborg 2020-11-06

Amanda Görander Frost
Bebyggelseantikvarie

FÖRSLAG PÅ ÅTGÄRDER

Utifrån den analys och samlade bedömning som gjorts avseende planförslagets negativa konsekvenser för kulturmiljövärden har rekommendationer tagits fram för att stävja påverkan. För att undvika negativa konsekvenser kan följande åtgärder vidtas:

Minimera trafiklösningens bredd

Den viktigaste åtgärden för att undvika negativa konsekvenser på värdebärande entréer, grönska och planmönster i stadsrummet skulle vara att trafiklösningens bredd skulle kvarstå så som den är idag. Det skulle i så fall kräva att körfält för bil och spårvagn delades. Då skulle även de två äldre park- och alléträden kunna få stå kvar där de växer idag.

Skydda parkträd

Om minimering av bredden inte bedöms som en möjlig lösning kan man minska negativ påverkan på värdebärande entréer och grönska genom att åtminstone bevara och skydda det äldre parkträdet, en avenbok. Det skulle innebära att anpassningar av GC-banans dragnings gjordes här. Dock behöver det i så fall även säkerställas att anläggandet av GC-banan i sin nya dragnings inte medför skador på andra äldre parkträd.



Äldre träd i parken intill Engelbrektskatan. Parken anlades på 1910-talet, troligen inför Jubileumsutställningen 1923.

KÄLLOR & LITTERATUR

KOMMUNALA HANDLINGAR OCH KUNSKAPSUNDERLAG

ALStudio, Engelbrektsgatan, Illustrationsplan och sektioner (a-a, b-b samt b-b hållplats), daterade 201028.

WSP, *Kulturmiljöutredning: Engelbrektsgatan mellan Södra vägen och Skånegatan med omgivning*. Daterad 200923, Göteborgs stads stadsbyggnadskontor.

ALStudio, Engelbrektsgatan material mm 201015

Bedömning av behov av kompensationsåtgärder. Ekosystemtjänster inkl rekreation och biologisk mångfald. Daterad 201016. Göteborgs stadsstadsbyggnadskontor i samråd med Park- och naturförvaltningen, Miljöförvaltningen, Trafikkontoret, Kretslopp och vatten samt Stadsdelsförvaltningen.

Plankarta (koncept) *Detaljplan för spårväg i Engelbrektsgatan mellan Södra vägen och Skånegatan inom stadsdelen Heden och Lorensberg i Göteborg*. Daterad 201030. Göteborgs stads stadsbyggnadskontor.

Koncept av planbeskrivning för *Detaljplan för spårväg i Engelbrektsgatan mellan Södra vägen och Skånegatan inom stadsdelen Heden och Lorensberg i Göteborg*. Daterad 201102, tillhandahållet av Sandra Trzil, Göteborgs stads stadsbyggnadskontor.

WSP är ett av världens ledande analys- och teknikkonsultföretag.

WSP Sverige har bred kompetens inom landskap, naturmiljö och kulturmiljö. Omkring 60 landskapsarkitekter utför utredningar och

analyser av olika slag. Vi jobbar med formgivning samt olika typer av utredningar och analyser inom fysisk planering. Hänsyn till stadens och landskapets förutsättningar, miljö och människa är självklara utgångspunkter. WSP har även ett stort nätverk av ekologer som kan utföra olika typer av ekologiska utredningar, naturinventeringar och ekologiska bedömningar. Vi fokuserar också på att förbättra den urbana ekologin för att skapa hållbara städer. Kulturmiljökompetensen omfattar cirka 15 medarbetare över hela landet. Vi är bland annat byggnadsantikvarier, arkitekturhistoriker, konstvetare, kulturgeografer, arkeologer och samhällsplanerare.

Tillsammans ser vi till att WSP kan försörja myndigheter, allmänheten, företag, exploatörer och privatpersoner med tydliga underlag och utredningar efter de senaste rönen inom kultur- och naturmiljöfältet.

www.wsp.com